



## **7.- PAMETAS DE CAUCHO MAWIZA 50X50 25mm.**

Se utilizaran palmetas de Caucho MAWIZA dimensión 50 x 50 cm y espesor 25mm, que cumpla con el ISP (DS 114 del MINSAL).

Esta se instala sobre un Radier 5-8 cm, con terminación afinada, con una pendiente para escurrimiento de lluvia de 1% como mínimo, y una canal de escurrimiento para recibir el agua de la pendiente y evacuarla al terreno natural.

Las Palmetas puede ir sobrepuestas confinadas con solerillas de hormigón de canto redondeado y pegada con adhesivo tipo el Agorex en la primera corrida perimetral de caucho.

La palmeta permite el escurrimiento del agua y su peso aproximado es de 4,8 kl x palmeta.

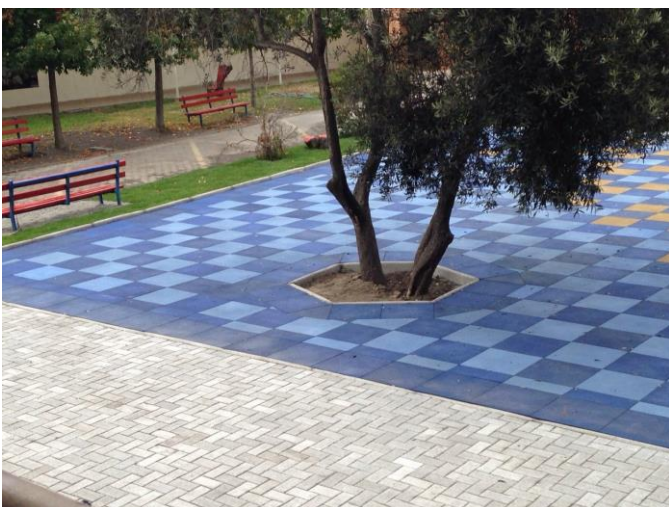
### **MANTENCION:**

#### **Exteriores:**

- El método más sencillo es utilizar una manguera con boquilla, dirigida a la superficie.
- Para manchas difíciles, use un jabón de limpieza suave, restregando con un cepillo suave sobre el área afectada.
- Enjuague bien cualquier residuo de jabón.
- Adicionalmente se puede usar una aspiradora para quitar partículas.

### **COLORES :**

azul, verde, celeste, rojo colonial, verde pasto,ocre,café,gris,arena, negro.





## Ficha técnica:

### Material.

- Caucho Reciclado de Neumáticos Fuera de Uso
- Agente Aglutinante: MDI poliuretano atlético no contaminante. (Polyether / Methylenedipheny Diisocyanate)
- Cara Opuesta: Textura especial para el drenaje en color negro.

### Dimensiones / Tolerancias

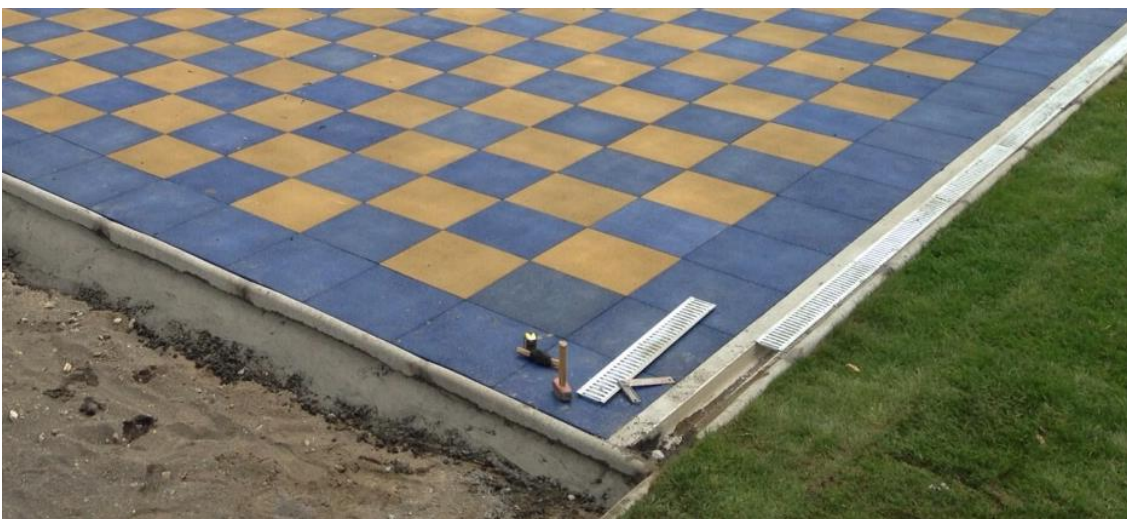
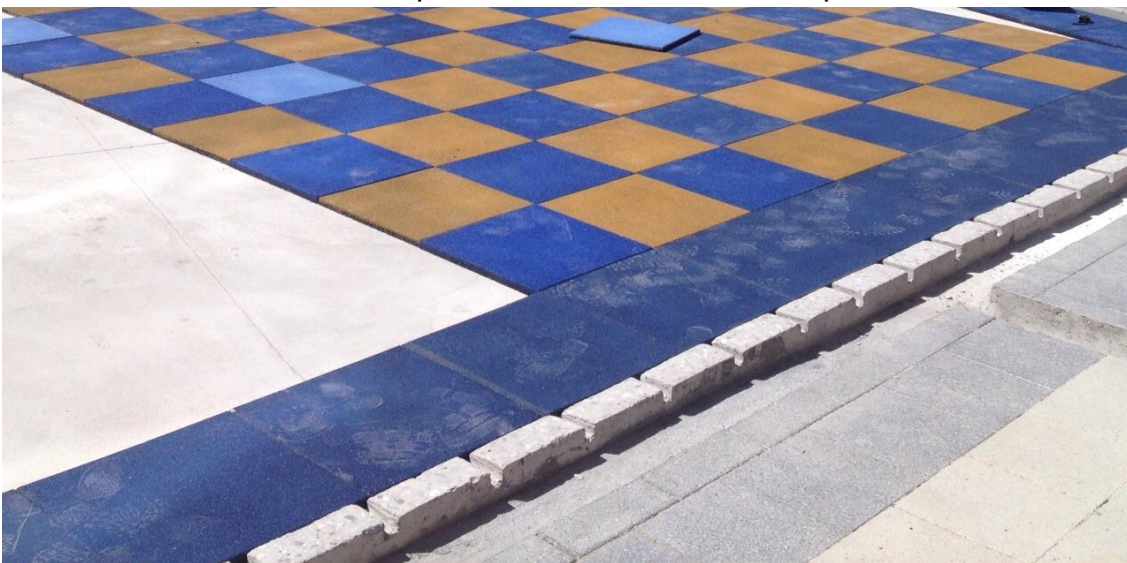
L x AN x ALT: 500 x 500 x 25 mm

Tolerancia: +/- 3 mm

Peso: approx. 20 kg/m<sup>2</sup>

### Test Data

- Densidad: Min. 0,78g/cm<sup>3</sup> (ASTM D-176)
- Elongación al quiebre: Min. 70 % (DIN 53571)
- Resistencia a la Abrasión: IAT 244mg (ASTM D-3389-05)
- Resiliencia: 45% al rebote (DIN-53516)
- Resistencia al fuego: Class I (DIN 51960)
- Reducción al Ruido:  $DLw = 47$  dB for 40 mm slab (ÖNORM S 5101)
- Resistencia a la Rajadura por frío: 24 h / - 40 °C, no se raja.
- Resistencia al Quiebre por frío: 5 h / - 30 °C, no se quiebra





Como INSTALAR CAUCHO EN PALMETA MAWIZA.

### 1.- Antes de Instalar

Las Palmetas MAWIZA de 25mm están diseñadas para instalarse sobre concreto, asfalto, madera, cerámicas u otra superficie dura y compacta, no se recomienda su instalación sobre arena, gravilla compactada, tierra u otro substrato que pueda soltarse. La superficie debe estar plana y presentar una pendiente de al menos 0,5% (5mm/m) para evacuar aguas lluvias.

La superficie de instalación debe estar limpia y seca antes de la instalación al igual que las Palmetas. La variación de temperatura ambiental afecta el tamaño de las palmetas, esto es normal, y en climas fríos la palmeta puede contraerse entre 2 y 3mm. Esta característica no afecta el desempeño amortiguante y antideslizante del producto.



### 2.- Estructuras existentes

Cualquier tipo de estructura (columpios, pilares, etc.) debe estar instalada antes de la instalación de las Palmetas MAWIZA.

### 3.- Herramientas necesarias para la instalación

- Cuchillo cartonero tipo TipTop con filos de repuesto
- Escuadra de carpintero
- Martillo goma
- Huincha de medir
- Regla metálica

### 4.- Adhesivo

Las Palmetas Mawiza pueden ser instaladas con adhesivo elastomérico de contacto (tipo Agorex), o debido a su elevado peso (20kg/m<sup>2</sup>) se puede instalar en ocasiones sin necesidad de adhesivos, ya que se hace difícil



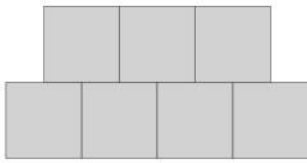
su levantamiento.

## 5.- Procedimiento de Instalación

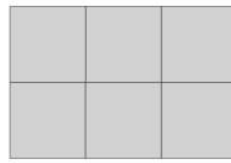
Asegúrese que la superficie se encuentra limpia y seca y que la temperatura ambiente no sea inferior a los 5°C

### 5.1.-Disposición de las palmetas.

Las palmetas pueden ser instaladas siguiendo 2 patrones:



Tipo ladrillo.



Tipo cerámica.

(Se recomienda utilizar la disposición tipo ladrillo cuando la superficie no esté completamente plana, debido a que la disposición tipo cerámica evidenciará posibles irregularidades.)

### 5.2.-Instalación

La instalación comienza desde la esquina más alejada a la salida, y se ubica la primera línea a lo largo de la pared o límite escogido. Las palmetas se instalan a tope sin dejar separaciones entre ellas, es recomendable incluso dejarlas apretadas.

Si se utiliza adhesivo, debe aplicarse en forma puntual en las cuatro esquinas y en el centro en la palmeta, y de igual manera en el radier. Una vez esté seco al tacto se debe ubicar la palmeta sobre la superficie y presionar para lograr una buena adhesión, dejando el espacio de las palmetas que deberán ser cortadas.



**\* Mantenga las líneas rectas, los muros de las construcciones rara vez se encuentran rectos y con ángulos de 90°.**

Una vez que la superficie interior del área a cubrir se encuentre completa, se comienza la instalación de los bordes con las palmetas que deben ser cortadas. Para realizar el corte, mida la distancia a la pared y ubique la regla metálica sobre la palmeta para realizar un corte limpio (asegúrese de contar con filos nuevos). En caso de ser necesario ayúdese con el martillo para calzar las palmetas.

La superficie puede

